



**Sjöbo Kulturplan
2022-2031**



Komedi på en bro, av Operaverkstan,
Malmö Opera, spelas på Flora
Biografteater. Foto Alice Bindby

Innehållsförteckning

Inledning.....	sid 5
Disposition.....	sid 6
Sammanfattning.....	sid 6
Kulturpolitiska mål.....	sid 7
Kultur i samhället.....	sid 8
Uppdrag och syfte.....	sid 9
Nuläge – Sjöbo en plats i Skåne, i Sverige, i världen.....	sid 10
Bärande principer.....	sid 16
Kulturens egenvärd.....	sid 16
Kulturens demokratiska grund.....	sid 20
Kulturens kraft i samhällsbygget.....	sid 22
Uppföljning - revidering.....	sid 24
Källor.....	sid 24

Antagen av Kommunfullmäktige 2022-03-30 § 32.

Bild på framsidan: Fornäsparken Lövestad. Arkivbild



Deltagare på kulturskolans dockteaterkurs
2021. Foto Alice Bindby

Inledning

Sjöbo kommun står inför stor befolkningstillväxt och en ökad digitalisering som påverkar många områden och branscher; så även kulturen. I en värld som ständigt förändras är behovet stort av livslångt lärande och att alla invånare känner sig hemma i Sjöbo kommun. Vi ska ha ett samhälle som vågar utmana och inkludera, ett samhälle som tål åsiktsfriktion och som ger plats åt kreativa meningsskapare och samtidskonst.

En framgångsrik utveckling i Sjöbo kommun kräver att förändringen sker hållbart ur sociala-, ekologiska- och ekonomiska perspektiv. Det kräver tillit, långsiktiga relationer och en öppen konstruktiv dialog som berör, vilket kultur och konst medverkar till.

Konst och kultur vidgar vårt synsätt och våra reflektioner om samhället. Det ger oss ingångar och förutsättningar att hantera utmaningar tillsammans.

Sjöbo kommuns kulturplan kopplas till Region Skånes kulturplan som utgör grunden för statens beslut om de årliga statsbidragen. Målen i den regionala utvecklingsstrategin, Sjöbo kommuns vision och nämndernas antagna verksamhetsmål är förutsättningar för kulturplanen. Kulturplanen anger en inriktning för konst- och kulturutvecklingen inom Sjöbo kommuns förvaltningar och bolag samt i dialogen med kommunens samverkanspartners, som regionen, civilsamhället och näringslivet.

För oss politiker är kultur en viktig del i ett demokratiskt samhälle.

/ Familjenämndens beredning för kultur

Disposition

Först presenteras de nationella och regionala kulturpolitiska målen som planen vilar på, tillsammans med kommunens vision. En presentation av kulturens roll i samhället följs av en beskrivning av syfte och mål med kulturplanen. Kommunens nuläge redogörs tillsammans med olika faktorer som kommer att påverka utvecklingen under kommande år. Därefter visas kopplingen mellan de regionala målen och Sjöbo kommuns vision och värdegrund, samt en presentation av de utvecklingsområden som ska gälla för Sjöbo kommuns arbete med kulturplanen under planperioden 2022-2031.

Sammanfattning

Detta är den första kulturplan som har tagits fram i Sjöbo kommun. Huvudsyfte med kulturplanen är att stärka kulturens roll i kommunens utvecklingsarbete och i samhället samt att bidra till att realisera Sjöbo kommuns vision 2034 - En plats vi skapar tillsammans. Den ska även skapa ökad samverkan och skapa en kulturpolitisk riktning för kulturen i Sjöbo.



De utvecklingsområden som antagits i kulturplanen är: långsiktig hållbar satsning på kultur - stärka lokala kulturaktörer - verka för konstnärlig utveckling - kultur för demokratiutveckling - verka för barn och ungas delaktighet - stödja kulturell mångfald och yttrandefrihet - kultur för hälsa - tillgängliggöra kulturen - verka för kultur som tillväxtfaktor.

Nationella kulturpolitiska mål

Kulturen ska vara en dynamisk, utmanande och obunden kraft med yttrandefriheten som grund. Alla ska ha möjlighet att delta i kulturlivet. Kreativitet, mångfald och konstnärlig kvalitet ska präglade samhällets utveckling.

För att uppnå målen ska kulturpolitiken:

- främja allas möjlighet till kulturupplevelser, bildning och till att utveckla sina skapande förmågor,
- främja kvalitet och konstnärlig förnyelse,
- främja ett levande kulturarv som bevaras, används och utvecklas,
- främja internationellt och interkulturellt utbyte och samverkan,
- särskilt uppmärksamma barns och ungas rätt till kultur

Regionala mål och bärande principer

Hela Skåne ska utveckla och ha tillgång till ett rikt och dynamiskt kulturliv av hög kvalitet med både bredd och spets som fler ska ha förutsättningar att delta i och ta del av på lika villkor. Den nya kulturplanen utgår från och genomsyras av tre vägledande principer;

- Kulturens egenvärde
- Kulturens demokratiska grund
- Kulturens kraft i samhällsbygget

Sjöbo kommuns vision 2034 – livskvalitet och en god boendekommun

- Sjöbo – en plats vi skapar tillsammans
- Barn och unga känner sig hemma i Sjöbo
- Naturen i Sjöbo förgyller livet
- Hela Sjöbo lever

Kultur i samhället

Alla människor har rätt till kultur, men ordet kultur kan ha olika innebörd för oss. För många innebär det att delta i, utöva eller uppleva kulturyttringar, oavsett om det handlar om körsång, film, pardans, konst eller teater, medan det för andra omfattar hur vi lever här och nu. En ständig utveckling pågår inom kulturens olika genrer men kanske framförallt i mötet mellan dessa. Kulturen har sin egen plats och roll att fylla för individens utveckling för såväl barn, unga och vuxna som inom olika verksamheter. Kulturen är självständig och ska ses som en ”dynamisk, utmanande och obunden kraft med yttrandefriheten som grund”, som de nationella kulturpolitiska målen uttrycker det.

I grunden handlar det om människans rätt till demokrati, yttrandefrihet och känsla för tillhörighet, och både de mänskliga rättigheterna och barnkonventionen lyfter rätten till kultur. Kulturen öppnar på flera olika sätt upp för individen att tillförskansa sig kunskap, kompetens och bildning. Kulturen pekar framåt och bakåt, och historia och kultur är nära sammanbundna. Genom kulturen får vi avtryck som hjälper oss att förstå och empatisera med våra föregångare och vår egen historia. Mångfalden och kraften i att människor möts genom kultur och får pröva sina idéer utifrån egna förutsättningar bidrar till ett varmt och inkluderande samhälle. Detta är viktigt för en orsts attraktivitet, där kulturutveckling bidrar till samhällsutveckling i ett större perspektiv.



Vricklund och Hornålen, (2019)
skulptur av Thale Vangen i Vollsjö.
Foto Alice Bindby

Uppdrag och syfte

Sjöbo kommuns kulturplan ska vara ett redskap för både politiker och tjänstemän att på ett strukturerat sätt tillvarata befintliga resurser och skapa beredskap för framtidens krav. Därför ska kulturplanen utgöra en grund för den kulturverksamhet som ska bedrivas i Sjöbo kommun. Planen är ett långsiktigt dokument som ska främja den hållbara samhällsutvecklingen genom stärkt demokrati och mångfald.

Syftet med kulturplanen är att:

- stärka kulturens roll i kommunens utvecklingsarbete och i samhället
- bidra till att realisera Sjöbo kommuns vision 2034 – En plats vi skapar tillsammans
- skapa ökad samverkan mellan kommunens politikområde
- skapa en tydlig kulturpolitisk riktning för kulturen i Sjöbo

I arbetet med kulturplanen ska kommunens olika verksamheter följa kommunens målstyrningsmodell. En kulturplan för Sjöbo kommun möjliggör för verksamheterna att följa de nationella och regionala riktlinjerna samtidigt som vi också kan fokusera på de områden som är mest prioriterade i vår kommun.



Ardennerbästarna (2015) av Jackie Kaplan Persson, Nya Torg, Sjöbo.
Arkivbild

Nuläge – Sjöbo en plats i Skåne, i Sverige, i världen

Sjöbo är en storstadsnära landsortskommun, där kommunens eget kulturutbud kompletteras av det dynamiska kulturlivet i Skåne. Det är av stor vikt att verka för att utöka kommunens eget kulturliv, såväl som att möjliggöra tillgången till regionens. Även internationella och interkulturella samarbeten och utbyten bidrar till att kulturen och samhället ska fortsätta växa och frodas. Sjöbo kommuns vision lyfter särskilt barn och ungas delaktighet, naturens vikt för människan samt att hela Sjöbo lever och har bra tillgång till service och kultur. Detta går igen även i nationella och regionala mål och strategier där man framhåller barn och unga som en grupp som ska få extra fokus vad gäller tillgång till och möjlighet att utöva kultur.

I nuläget finns goda förutsättningar att driva och utveckla kulturverksamheten i kommunen. Basen med de kommunala verksamheterna och civilsamhället, med bland annat föreningslivet, kulturarbetare och studieorganisationer ger både utbud och möjligheter för individen att ha ett aktivt och rikt fritidsliv. Tillgången till natur- och kulturvärden är en stor resurs för invånarna i kommunen. Det finns en mängd kulturarv och kulturminnen runtom i kommunen, och det finns såväl kommunala som förenings- och privatdrivna kulturarenor. Dock finns en efterfrågan på ökat utbud av kultur- och fritidsaktiviteter även i de mindre byarna i kommunen.

Sjöbo kommun står inför en utveckling där man bland annat ser en ökning av befolkningen. Majoriteten av ökningen kommer att finnas i åldersgruppen 21-64 år, medan yngre och äldre ökar i nivå med varandra. Sjöbo kommun är en inflyttningskommun för barnfamiljer. Inom kommunen lever och verkar många inom yrken som inte kan utföras på distans (endast 16 % av de yrkesarbetande i Sjöbo kommun bedöms kunna arbeta på distans). Många pendlar till arbetsplatser utanför kommunen. Mindre än 42% av kommunens befolkning bor i ett kollektivtrafiknära läge. De vanligaste yrkesområdena i Sjöbo kommun är byggverksamhet, vård och omsorg, sociala tjänster, utbildning, handel, jordbruk, skogsbruk och fiske och företagstjänster.

Sjöbo kommun har en befolkning med relativt sett låg utbildningsnivå. Totalt sett i riket har 28 % av befolkningen eftergymnasial utbildning på minst 3 år, kontra 16 % i Sjöbo.

I kommunen finns en något högre andel ekonomiskt utsatta äldre, och under pandemin i början av 2020-talet har antalet yngre som lever i ekonomiskt utsatta hushåll ökat. Ungdomsarbetslösheten i Sjöbo ligger på samma höga nivå som Skånesnittet, vilket är högre än ungdomsarbetslöshet i riket. Den sammantagna arbetslösheten i kommunen ökade under pandemins inledande år, men ligger fortsatt under både riks- och Skånesnitt. Arbetslösheten är störst i gruppen män vilket antas beror på att kvinnor i högre grad tenderar vidareutbilda sig och på så sätt har kortare väg till arbete.



Graffiti-tunneln i Sjöbo, målad av feriearbetare 2018. Foto Alice Bindby



Saga väves på sanningens varp (2014), skulpturgrupp av Jonas Högström, Piratenmuséet, Vollsjö. Arkivbild

Tillgänglighet är en viktig fråga för alla medborgare, men särskilt för de med fysiska och psykiska funktionsvariationer. För dessa grupper blir både god fysisk tillgänglighet och möjlighet att få guidning, hjälp och stöd enormt viktig för att kunna ha ett kvalitativt liv. Det är viktigt att se på tillgänglighet ur olika aspekter, såväl fysisk som kommunikativ tillgänglighet, för att alla medborgare oberoende av förutsättningar ska kunna ta del av dem. Vi som kommun ska granska våra verksamheter för att se hur väl de uppfyller krav på tillgänglighet och skapa målsättningar för hur denna kan öka.

En annan samhällsaspekt är att allt färre unga söker sig till traditionellt organiserade aktiviteter via kommuner och föreningar, och i allt högre grad väljer att skaffa kunskap och färdigheter på egen hand. Även bland vuxna och äldre syns en nergång i föreningsengagemang, och generellt i samhället upplevs en ökad känsla av stress. För många är det svårt att kombinera ett fritidsintresse eller engagemang med arbete och familjeliv. Men när föreningarnas och andra organisationers verksamheter minskar, minskar också möjligheter till mötesplatser, gemenskap och sammanhang. Att skapa mötesplatser och möjlighet till samvaro är önskvärt för många grupper i samhället.

De gemensamt antagna målen i Agenda 2030 påverkar i hög grad arbetet med kultur, och kultur presenteras allt oftare som en fjärde aspekt av hållbarhet, som ett komplement till ekologisk, ekonomisk och social hållbarhet. Ur ett framtidsperspektiv måste kulturområdet inbegripa hållbarhet, både i budskap och utformning.



Digitalisering

Den pandemi som lamslog världen 2020 har tydliggjort hur snabbt samhället och befolkningen kan ta ”digitala språng” och anpassa sig till nya sätt att ta del av och delta i möten, kulturyttringar med mera. Den tekniska utvecklingen ökar befolkningens krav och förväntningar på bland annat våra kommunala verksamheter. Information och kunskap spelar en allt större roll i takt med att tillgängligheten ökar, och digitaliseringen är i högsta grad en omvärldsfaktor att räkna med. Tillgången till internet blir avgörande för individens fortsatta utveckling. I Sjöbo har 69 % av befolkningen tillgång till bredband om minst 100 mbits.

Men den påskyndade digitaliseringen har skett snabbt och delvis utan konsekvensanalyser av hur detta påverkar kulturens bredd och djup på längre sikt. Kulturlandskapet kommer troligen att se annorlunda ut i framtiden. Digitaliseringen leder till att allt fler vill vara medskapare snarare än konsumenter, vilket i sin tur ställer högre krav på samverkan och verksamhetsutveckling. Digitaliseringen finns också med som en faktor bakom de ökade klyftor vi ser ekonomiskt, socialt och kunskapsmässigt. För att ta del av den digitala utvecklingen krävs både kunskap och teknisk utrustning, vilket gör att vissa grupper får ett allt tydligare försprång. De grupper som hamnar på en digital efterkälke får också högre trösklar till demokratin i samhället och till den utveckling som sker i ett framtida digitalt landskap.



Poddkurs på fritidsgården
Ventilen.
Foto Marielle Sterner



Ungdomar i Sjöbos KulturCrew
utanför Flora Biografteater
Foto Malin Bennborn



Skolvisning av *Ikoner - en utställning om att få finnas* i Sjöbo konsthall. Foto Alice Bindby

Kultur och hälsa

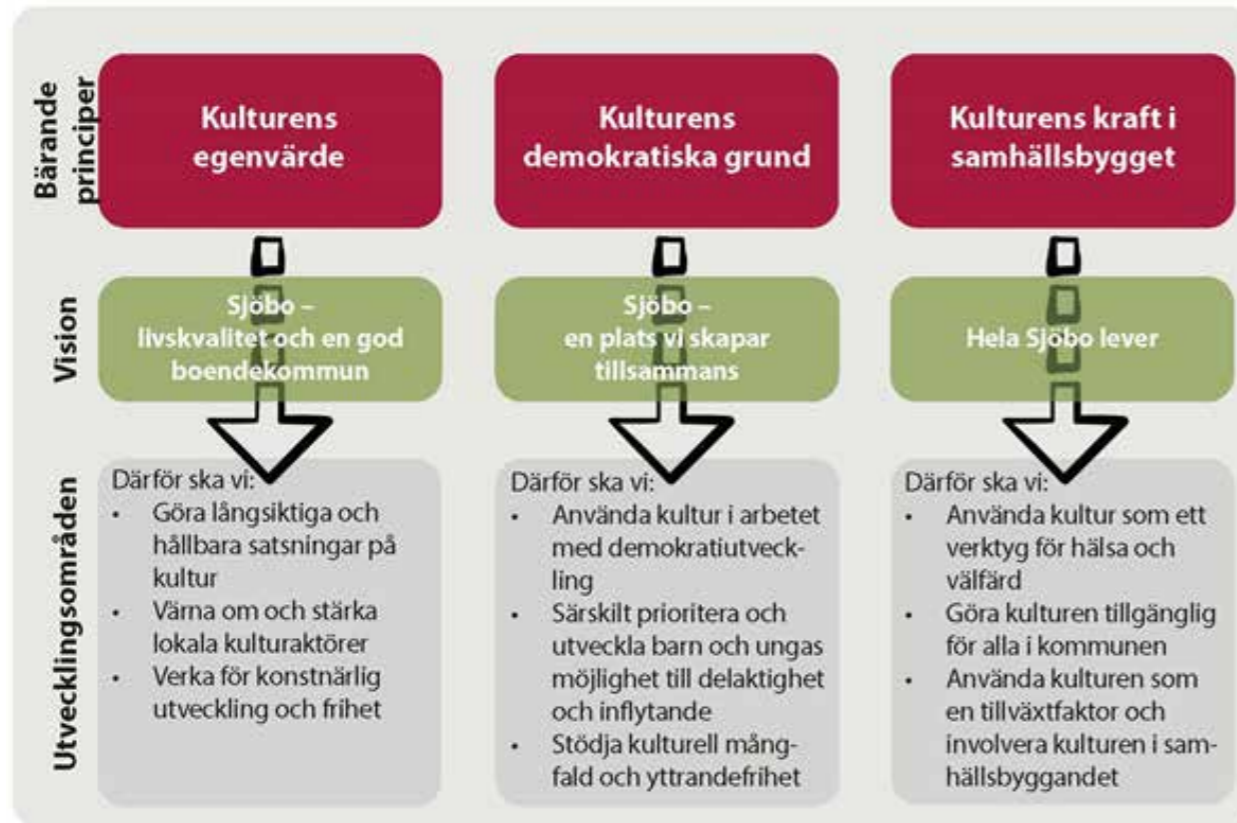
WHO:s definition av hälsa är ”ett tillstånd av fullständigt fysiskt, psykiskt och socialt välbefinnande, inte endast frånvaro av sjukdom eller funktionsnedsättning”. I enlighet med såväl kommunens vision som den folkhälsoplan som Sjöbo kommun antagit, är det kommunens uppgift att verka för att stärka de resurser som krävs för att öka människors välbefinnande, och att skapa en god livskvalitet. Det är också viktigt att åtgärda problem och hinder för detta, samt att förebygga sjukdomar och sjukdomstillstånd.

Det finns många kopplingar mellan kultur och hälsa, både på individ- och samhällsnivå. Kultur är långt ifrån den enda aspekten av livskvalitet och hälsa, men den är en viktig faktor i hur vi upplever vår psykosociala hälsa och vårt välbefinnande, och kan också ha konkreta effekter på vår fysiska hälsa.

Fördjupade analyser av Region Skånes folkhälsoenkät för barn och unga visar tydligt att skolelever som har tillgång till och deltar i konstnärliga kulturella aktiviteter över lag mår bättre än de som inte gör det. Detta blir tydligt när man jämför med de som huvudsakligen deltar i så kallade kamratdrivna aktiviteter (spontana, icke-organiserade träffar med jämnåriga). De unga som engagerar sig minst i kultur är unga med neuropsykiatriska diagnoser. Kulturverksamhet driven av kommunen eller andra blir särskilt viktiga då man kan se så tydliga hälsovinster med kulturellt engagemang och att unga människor hamnar i sociala sammanhang som de känner sig inkluderade i.

Bärande principer, vision och utvecklingsområden

Sjöbos kulturplan utgår från de tre bärande principer som Region Skåne använder sig av i sin kulturplan. Dessa principer har kopplats till Sjöbo kommuns vision och utifrån detta har utvecklingsområden formulerats.



BÄRANDE PRINCIP: Kulturen egenvärde

Kulturutövande och kulturdeltagande är en inneboende självklar del av att vara människa. Den mänskliga historien genomsyras av skapande, nyfikenhet och en vilja och ett behov av att förstå våra medmänniskor. Genom kulturen skapas möjligheter för samtal, empati och gemenskap. Kulturen har bäring och tillför värde på alla områden i samhället, men har också ett existensberättigande utöver detta och ett värde i sig själv. Det är just det omätbara som ska värnas, det som sker mellan människor, grupper eller inom samhället i upplevelsen,

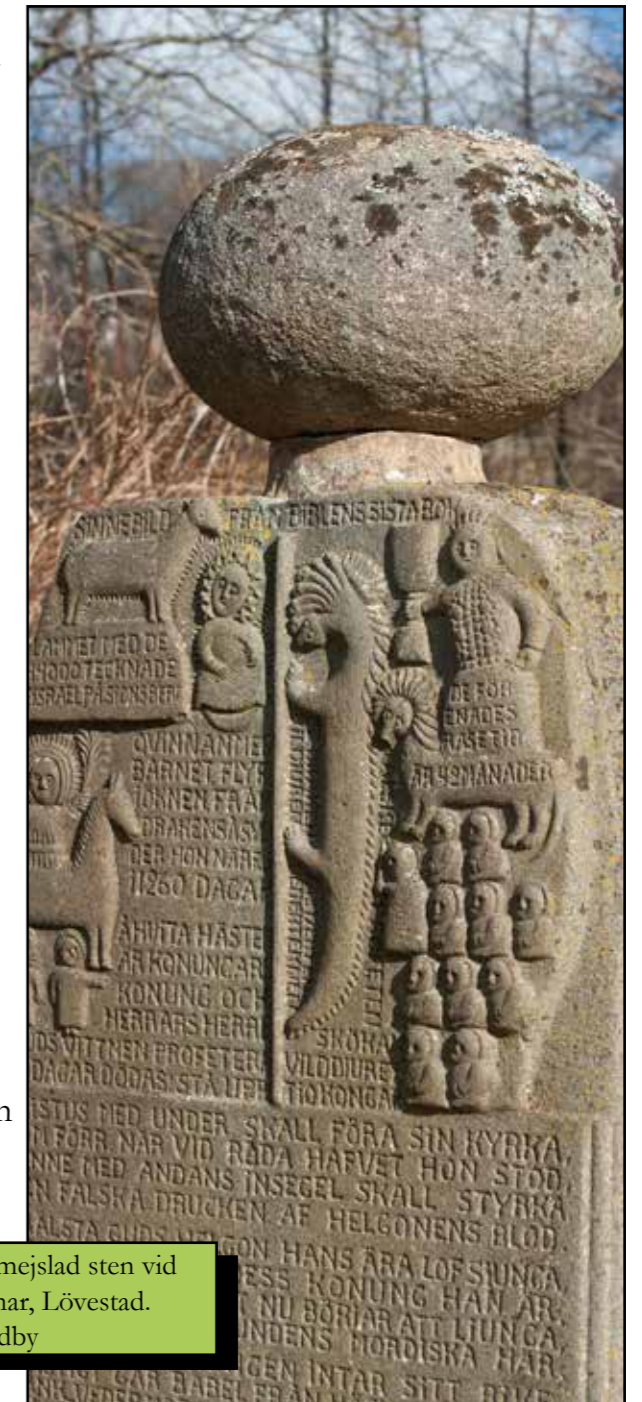
utövandet och deltagandet i kulturaktiviteter, som ger kulturen dess egenvärde. Kommunens uppgift är att ge mål, riktlinjer och ekonomiska ramar för kulturens fortsatta utveckling, utan att försöka styra dess innehåll.

VISION: Sjöbo - livskvalitet och en god boendekommun

Att arbeta med kulturens egenvärde i Sjöbo kommun handlar till stor del om att sprida kunskap om kulturens mångfacetterade egenskaper. Att lyfta kulturen och sätta den i ett sammanhang, samt att se hur kulturen ständigt bidrar till att utveckla samhället samtidigt som den bevarar historien.

Medborgarna i Sjöbo kommun ska ha kunskap och förståelse för kultur, inte bara som ett fritidsintresse utan som en del av samhällets väv. Medborgarna ska också stärkas att uppleva, utöva och delta i kultur för dess egen skull, snarare än av nyttoaspekter. En kommun där medborgarna utövar och deltar i kulturaktiviteter är en kommun med hög livskvalitet. Kommunen har också ett ansvar för att bevara, utveckla och värna om de kulturaktörer som finns och verkar i kommunen, samt att tillsammans med samverkanspartners utveckla och stärka det utbud som finns.

Detalj från en mejslad sten vid Hallsbergs Stenar, Lövestad.
Foto Alice Bindby



UTVECKLINGSOMRÅDE

- **göra långsiktiga och hållbara satsningar på kultur**
Sjöbo kommun ska satsa på kultur på ett sätt som är ekonomiskt, ekologiskt och socialt hållbart både på kort och lång sikt. Det krävs långsiktighet och stabilitet för att verksamheter ska kunna utvecklas i takt med samhällets ökade krav.
- **värna om och stärka lokala kulturaktörer**
Kommunen är en viktig del i att stärka ett aktivt föreningsliv, skapa samverkan med lokala och regionala företag inom kulturella kreativa näringar samt bidra till att skapa möjligheter för nya verksamheter. Sjöbo kommun ska vara en attraktiv boende- och verkandekommun med hög livskvalitet där det finns många möjligheter att utvecklas. De kulturaktörer som finns i kommunen är en viktig del av detta.
- **verka för konstnärlig utveckling och frihet**
Det utbud som kommunen erbjuder till allmänhet, förskola och skola ska sträva efter en bredd och en mångfald av uttryck och innehåll. Kulturen ska vara fri från påverkan och censur, och ha möjlighet att utvecklas.



Trio Österlen underhåller utanför Elfstrands Krukmakeri.
Foto Alice Bindby



Förskolebarn ser föreställningen
Mitt stora lilla rum med dansgruppen
Memory Wax. Foto Malin Bennborn

BÄRANDE PRINCIP: Kulturens demokratiska grund

Demokratin vilar på delaktighet, yttrandefrihet och fri åsiktsbildning. Genom kulturen kan förutsättningar skapas för att fler ska kunna känna sig delaktiga i det offentliga samtalet, att kunna göra sina röster hörda och verka för att skapa förändring. Kulturen låter oss se världen genom andras ögon samtidigt som den ger oss möjlighet att föreställa oss nya förutsättningar. Genom kulturen kan folkbildningen stärkas och samhällsfrågor lyftas på sätt som genom historien ofta bidragit till stora samhällsförändringar. Kulturens möjlighet för att granska, ifrågasätta och kommentera samtiden bidrar till en ständig diskussion som i sin tur för den demokratiska utvecklingen vidare.

VISION: Sjöbo – en plats vi skapar tillsammans

Medborgarna ska känna sig delaktiga i kulturlivet i och kring Sjöbo kommun. Kommunens vision “Sjöbo - en plats vi skapar tillsammans” blir vägledande i ett ständigt ökande utbud som delvis fysiskt tar plats i kommunen, delvis pågår digitalt och där gränserna mellan kulturskapare och kulturkonsumenter suddas ut i takt med teknikens utveckling. Kulturen ska vara ömsom inbjudande, ömsom utmanande, och gärna inspirera medborgarna till delaktighet. Kultur är ett verktyg i att engagera medborgare i ett demokratiskt och delaktigt samtal i kommunen, men också ett redskap för att öka folkbildning, främja kunskap och verka för individens personliga utveckling.

Ett särskilt fokus ska ligga på att engagera barn och unga i dialog. De har rätt att bli hörda i alla frågor som rör dem, och barn och ungas bästa ska sättas i främsta rummet.

UTVECKLINGSOMRÅDE

- använda kultur i arbetet med demokratiutveckling

Kommunen ska både möjliggöra deltagande samt skapa fler situationer där en demokratisk process kan appliceras utifrån individuella förutsättningar. Att särskilt fokusera på samverkan, dialog, förankring och medinflytande kan säkerställa att långsiktighet främjas.

- särskilt prioritera och utveckla barn och ungas möjlighet till delaktighet och inflytande

Barn och unga har rätt att påverka och göra sin röst hörd. De har rätt att delta i kulturlivet både i skola och på fritiden. Barn ska kunna samspela på flera nivåer av delaktighet och ska erbjudas möjlighet till deltagande på sina villkor.

- stödja kulturell mångfald och yttrandefrihet

Sjöbo ska vara en plats där det erbjuds nya och innovativa kulturyttringar sida vid sida med traditionella kulturyttringar. Såväl bred populärkultur som smalare kultur bereds plats, och kan både skapa nyfikenhet och öka antalet invånare som beskriver sig själva som delaktiga kulturutövare.



Interiör från Sjöbo huvudbibliotek.
Foto Alice Bindby

BÄRANDE PRINCIP: Kulturens kraft i samhällsbygget

Kulturen genomsyrar samhällsbyggandet från den fysiska platsens förutsättningar via föreningsliv och ideella krafter som bygger gemenskap, till framtidens kulturarv och kulturminnen. Kultur stimulerar till sysselsättning och tillväxt, skapar nya framtidsprojekt, bidrar till tvärperspektiv och nya möjligheter samt skapar gemenskap och sammanhållning på en ort. Kulturen ska i Sjöbo kommun verka både för invånarna och för besökare och turister, och bidra till att göra Sjöbo till en attraktiv boendekommun.

VISION: Hela Sjöbo lever

Sjöbo ska vara en kommun där du har nära till service och kultur i alla delar av kommunen. I byggandet och utvecklandet av Sjöbo kommun ska kulturen vara en tydlig del av planerna och genomförandet på alla nivåer. Kulturen ska bidra till att levandegöra kommunen och ska finnas närvarande i mötesplatser, kollektivtrafik, infrastruktur med mera. Genom att vara lyhörda för kulturyttringar, trender och framtidsspaningar kan lokalsamhällets utveckling fortsätta mot ökad folkhälsa och ett stärkt inkluderande. Det ska finnas rika möjligheter till aktiviteter som stimulerar invånarna samtidigt som de lockar turister och besökare till kommunen.

UTVECKLINGSOMRÅDEN

- **använda kultur som ett verktyg för hållbar hälsa och välfärd**
Genom att öppna upp för och erbjuda kulturaktiviteter i våra verksamheter och på våra kommunala arbetsplatser främjar vi hälsan hos såväl barn, unga, omsorgstagare och äldre samt kommunens anställda. I såväl arbetsliv som privatliv ska möjligheter finnas att må bra genom kulturutövande.
- **göra kulturen tillgänglig för alla i kommunen**
Genom att skapa, utveckla och stötta olika arenor för kulturyttringar och kulturutövare i kommunen, och genom att främja rörligheten mellan kommunens olika geografiska delar samt till kulturarenor utanför kommunens fysiska och digitala gränser, ökas tillgängligheten. Kommunens kulturarenor ska vara tillgängliga för alla och därför krävs ett fokus på tillgänglighet utifrån flera olika perspektiv.

- **använda kulturen som en tillväxtfaktor och involvera kulturen i samhällsbyggandet**
Kommunala verksamheter och bolag har potential att utveckla samverkan med kultur både internt och externt och på så sätt stärka samhällsbygget i ett vidare perspektiv. Kulturen ska byggas in i samhället både fysiskt, socialt och digitalt och ska vara en aspekt inom all planering, utformning och genomförande av det offentliga rummet. Sjöbo kommun och de kommunala bolagen tillämpar minst en-procentsregeln. En – procentsregeln anger att en procent av budgeten vid ny, om- och tillbyggnation ska avsättas för konstnärlig gestaltning.



Kalkugnarna Adam och Eva, Bjärsjölagård. Uppförda 1865 resp tidigt 1900-tal. Arkivbild

Uppföljning- revidering

Planens giltighet är från 2022 till 2031. Kulturplanen ska utvärderas och revideras av familjeförvaltningen vart tredje år. Familjenämnden lämnar förslag på reviderad plan till kommunfullmäktige, som är beslutande och fastställer den reviderade planen.

Källor

- Globala målen – För hållbar utveckling (globalamalen.se)
- Nationella kulturpolitiska mål – Mål för kultur - Regeringen.se
- Regional kulturplan för Skåne 2021-2024 - Region Skåne (skane.se)
- Regional utvecklingsstrategi – Det öppna Skåne 2030 - Region Skåne (skane.se)
- FN:s konvention om Barnets rättigheter Konventionstexten - Barnombudsmannen
- Sjober.se/folkhalsa Folkhälsa - Sjöbo kommun (sjober.se)
- Sjober.se/vision Mål och vision - Sjöbo kommun (sjober.se)
- Sjober.se/öp Pågående översiktsplanering - Sjöbo kommun (sjober.se)
- Region Skånes folkhälsorapport från 2012, 2016, 2019 QlikView (skane.se)
- Region Skånes kommunrapport Näringsliv och arbetsmarknad i Sjöbo (skane.com)
- Statistik från Post- och telestyrelsen Statistik | (pts.se)



Tallrikar skapade av Elfstrands lera i projektet *Grief and Hope* med Malmö Universitet. Foto Alice Bindby



SJÖBO
KOMMUN

Sjöbo - en plats vi skapar tillsammans